



ИНСТРУКЦИЯ ПО МОНТАЖУ Кабельные наконечники типа ТТА/2

1. Назначение и область применения.

- Кабельные наконечники ТТА/2 предназначены для кабельных линий с алюминиевыми и медными жилами в сетях низкого и среднего напряжения.

2. Основные технические характеристики.

- Основные технические характеристики кабельных наконечников указаны в таблице 1.

Позиция	Артикул	Сечение круглой жилы, мм ²	Размер отверстия в клемме, мм	Количество болтов	Размер головки болта, мм
ТТА-95/2	13700231	25-95	2x13	1	13
ТТА-150/2	13700241	50-150		2	17
ТТА-240/2	13700251	95-240			22
ТТА-300/2	13700261	150-300			
ТТА-400/2	13700271	240-400			

Таблица 1. Технические характеристики кабельных наконечников.

- Внешний вид кабельных наконечников представлен на рисунке 1.

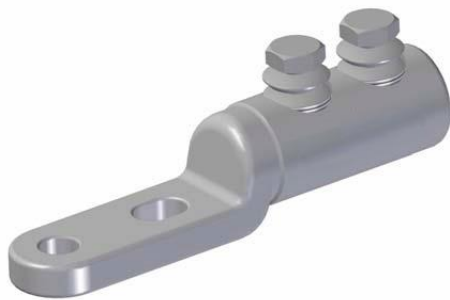


Рис. 1. Внешний вид кабельных наконечников

- Кабельный наконечник типа ТТА/2 является необслуживаемым изделием.
- Ремонт наконечника не предусмотрен.

3. Подготовка изделия к работе

- Достать изделие и произвести внешний осмотр. Убедиться в отсутствии видимых дефектов, отбитых краёв, трещин и деформаций.

4. Монтаж

- Последовательность операций монтажа:
 - выбрать наконечник, соответствующий сечению жилы.
 - удалить изоляцию с жилы на участке длиной, необходимой для помещения жилы в наконечник.
 - зачистить оголенную жилу кардощеткой.
 - вставить жилу в наконечник.
 - затянуть болт (болты) на наконечнике до срыва срывной головки болта.
 - необходимый инструмент: нож для снятия изоляции JOK 828 или DBT, ключ на 13, 17 или 22 в зависимости от сечения провода/кабеля, кардощетка ВС.
- Условия монтажа:
 - монтаж кабельной арматуры рекомендуется проводить при температуре окружающей среды не ниже минус 20°C в соответствии с данной инструкцией.
 - линейная арматура монтируется с применением стандартных инструментов и приспособлений.
 - в процессе установки арматуры на КЛ необходимо принимать меры предосторожности для защиты изоляции кабеля.
 - безопасность выполнения работ в процессе монтажа арматуры и эксплуатации КЛ обеспечивается соблюдением требований действующих Правил безопасности при работах в электроустановках.

5. Требования безопасности и охраны окружающей среды

- Требования безопасности должны соответствовать требованиям ГОСТ 13276 и ГОСТ Р 51177
- Требования охраны окружающей среды должны соответствовать требованиям ГОСТ 13276, ГОСТ Р 51177 и руководящему документу РД-03-21-2007.
- Утилизация должна проводиться согласно установленным правилам утилизации материалов, из которых изготовлены изделия.

6. Требования к упаковке, маркировке, условиям хранения и транспортирования

- Линейная арматура упаковывается в картонную тару или иную, обеспечивающую ее сохранность при хранении и транспортировке. Дополнительно арматура может упаковываться в групповую тару – полиэтиленовые пакеты.
- Картонная тара с линейной арматурой должна быть снабжена ярлыком со следующими данными:
 - марка изделия;
 - номер технических условий (при наличии);
 - брутто-масса тары;
 - количество изделий;
 - наименование (товарный знак) предприятия-изготовителя;
 - указание страны завода - изготовителя;
 - дата изготовления;
 - указание на наличие в ящике сопроводительной документации;
 - остальная маркировка грузов по ГОСТ 14192.
- Условия транспортирования арматуры в части воздействия климатических факторов внешней среды по условиям хранения 3, 4 и 7 согласно ГОСТ 15150.
- Погрузка и разгрузка изделия должна производиться вручную или с использованием погрузочных средств, не вызывающих повреждения их поверхности (вмятины, царапины и др.), влияющие на их свойства.

- Условия хранения линейной арматуры в части воздействия климатических факторов внешней среды должны соответствовать группе 4 по ГОСТ 15150.
- Дополнительные требования к транспортировке и хранению изделия устанавливаются в стандартах и технических условиях на продукцию.

7. Утилизация

- После окончания срока службы изделие не представляет опасности для жизни и здоровья людей, окружающей среды и подлежит утилизации в общем порядке.

8. Гарантии изготовителя

- Гарантийный срок – 5 лет с момента ввода в эксплуатацию, но не более 7 лет с момента продажи.
 - Срок эксплуатации – 40 лет. Основные характеристики и функционирование изделия при отсутствии механического износа и надлежащем хранении сохраняются в течение всего срока эксплуатации.
 - Гарантийные обязательства не распространяются на изделия, модифицированные потребителем либо использовавшиеся с нарушением правил эксплуатации, транспортировки или хранения, а также имеющие износ или механические повреждения инородными предметами.
 - Изготовитель не несет ответственности за нецелевое или неправильное использование изделия.
 - Гарантия не распространяется на повреждения, возникшие в результате естественного износа, плохого ухода, неправильного использования или небрежного обращения, а также являющиеся следствием несанкционированного вмешательства в устройство изделия лиц, не имеющих специального разрешения на проведение ремонта.
-